

# 《香港康復計劃方案》

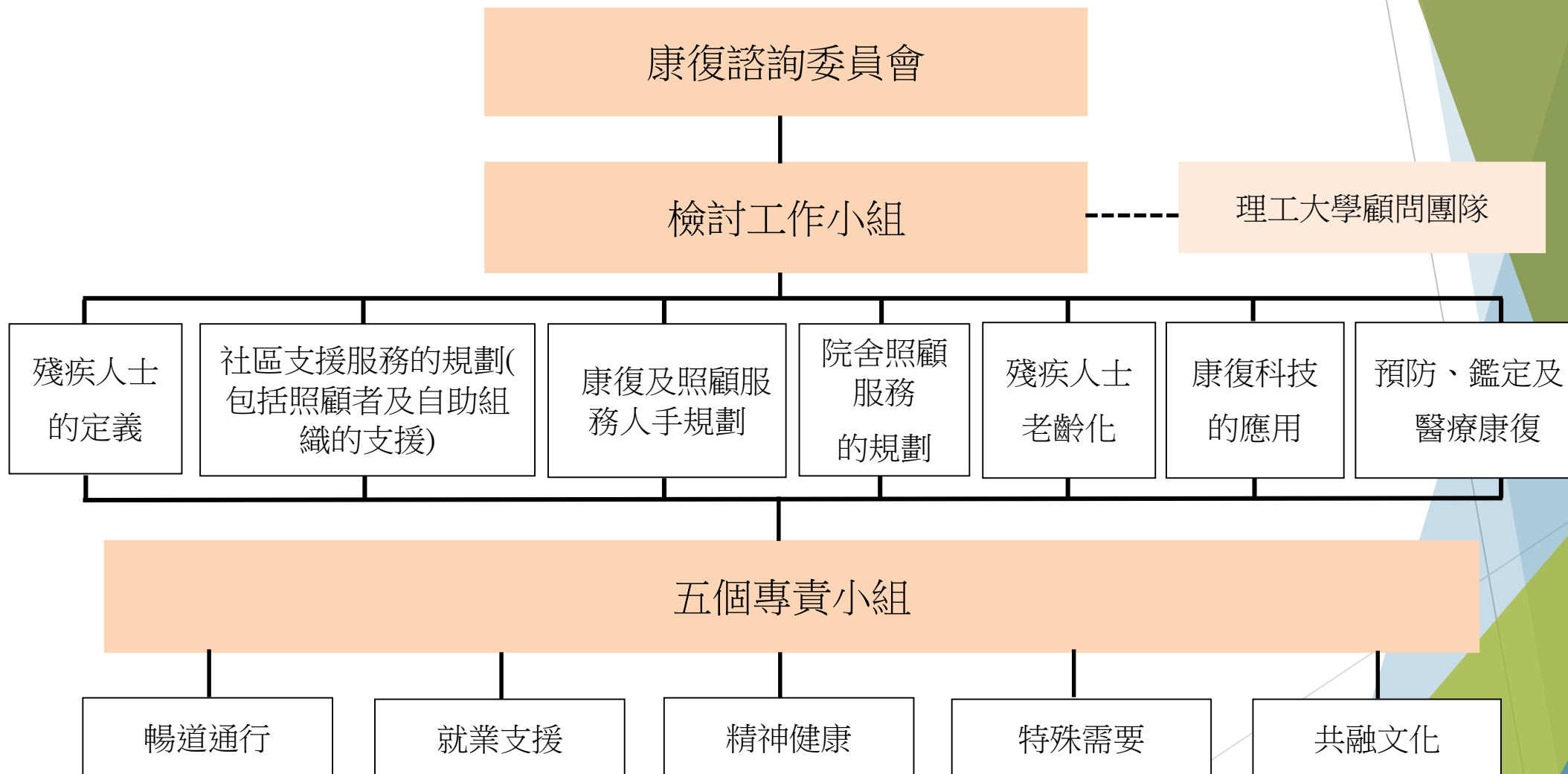
第三階段 - 「建立共識」階段

專題研討會

就業支援

日期：2019年12月13日（星期五）下午

# 香港康復計劃方案的檢討架構



# 就業支援專責小組 — 職權範圍

檢視與促進殘疾人士就業  
相關的事宜

就有關事宜建議策略性方向  
及短、中、長期措施

# 與就業支援相關的主題及策略建議

- 報告書內，四個策略方向下**20個主題(62項策略建議)**中，與就業支援專責小組相關的章節有**2個主題(8項策略建議)**

相關主題	相關策略建議
主題四 職業康復訓練及職業培訓	10-11
主題五 就業支援	12-17

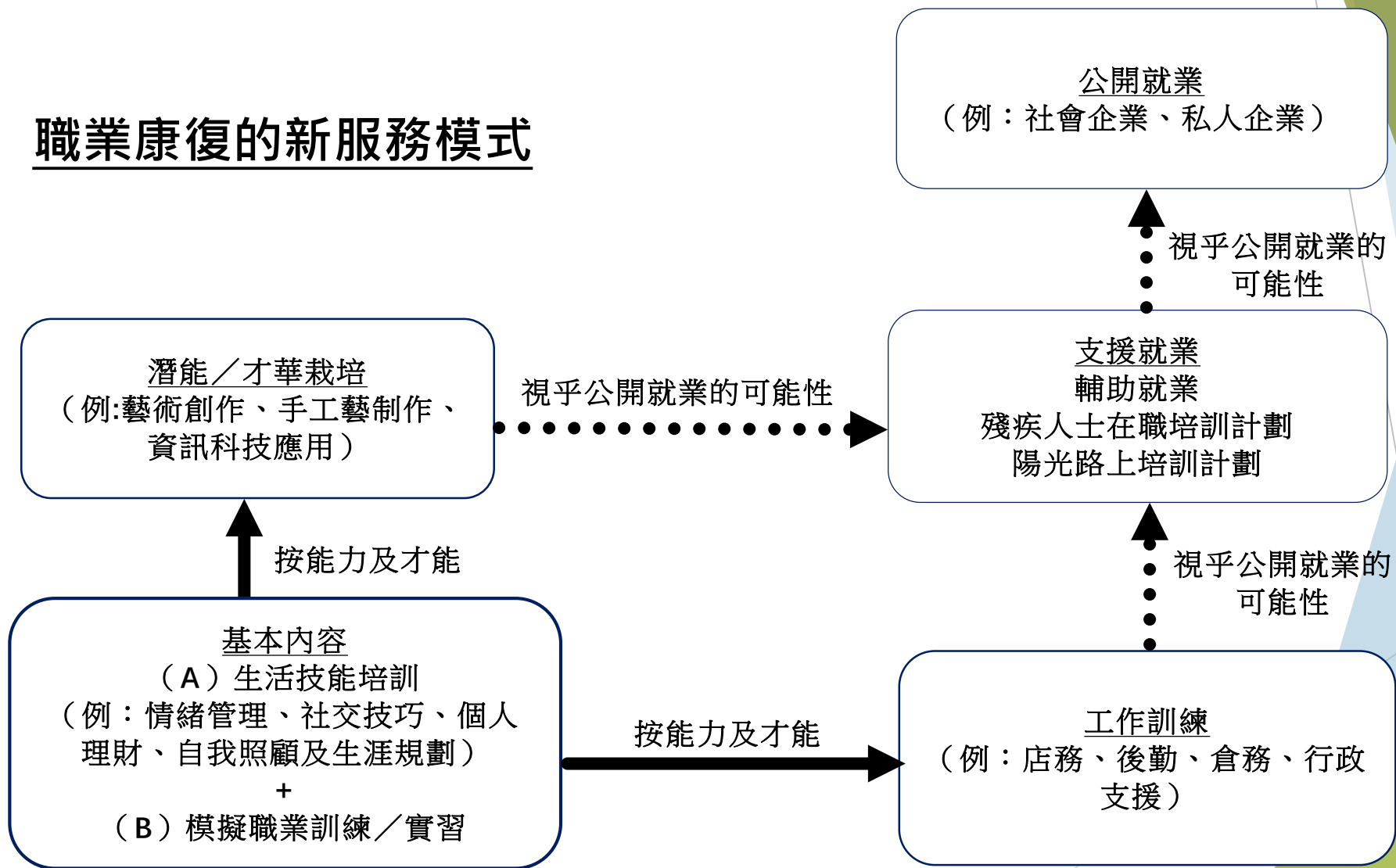
# 主題四 職業康復訓練及職業培訓

## 策略建議 10

- 推行試驗計劃改善現有「綜合職業康復服務中心」的訓練模式，透過階梯式的多元化職業康復訓練單元，讓學員可選擇符合其能力及才能的訓練組合，為未來的事業發展方向做好準備；同時檢討現有各項職業康復訓練服務的適切性，並根據試驗計劃的成效探討逐步取代現有庇護工場的可行性

# 策略建議 10

## 職業康復的新服務模式



## 策略建議 11

- 推行優化的綜合職業及技能訓練，以期更佳裝備學員在公開市場尋找或轉換工作

### 提升培訓課程及服務

增加資歷架構認可課程

優化課堂管理技巧

增加全人發展/多元智能學習

擴展實習機會

優化訓練工場

### 畢業後 延伸支援

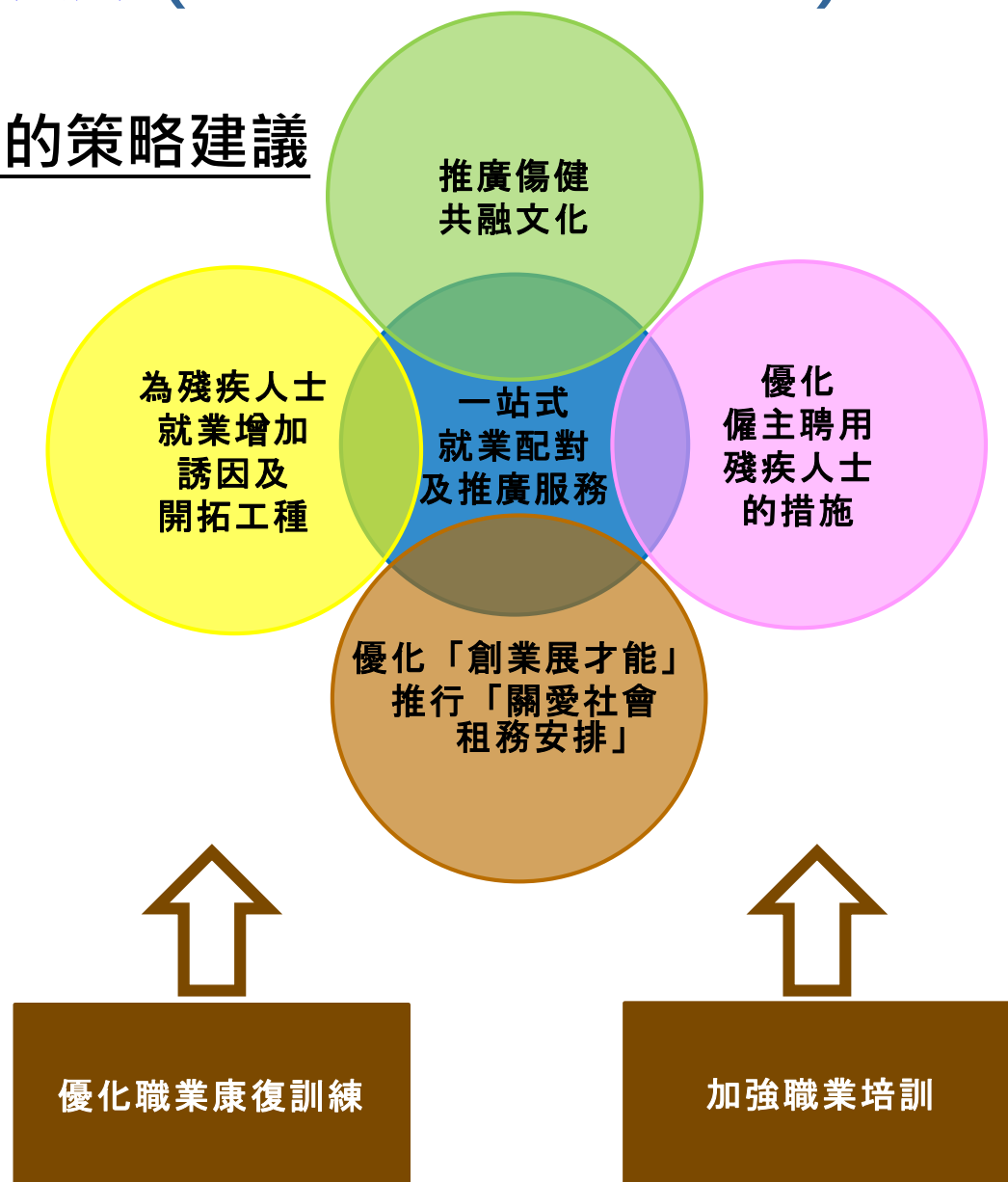
最少12個月的持續  
就業支援服務(按需要  
延長至最多3年)

支援有意進修的  
畢業生

### 「技能提升」 / 「再培訓」 課程

# 主題五 就業支援 (策略建議 12-17)

## 加強支援殘疾人士就業的策略建議





## 策略建議 12

- 探討合併及優化各項鼓勵殘疾人士就業的「試驗計劃」的可行性，及持續優化就業計劃



## 策略建議 13

- 推廣工作調適、創新科技、創意藝術等方法為殘疾人士開拓僱主網絡及新工種，並為準畢業生提供實習機會

在職場推動工作調適為殘疾人士增加工種，鼓勵他們持續穩定地就業

在職場推廣創新科技應用讓殘疾人士發揮所長

「殘疾人士藝術發展基金」

「在社區精神康復服務單位推行朋輩支援服務」

勞工處展能就業科持續優化措施

公務員事務局為本地大學/專上學院的殘疾學生、展亮中心學員開設實習計劃

## 策略建議 14

- 提高向僱主提供的聘用殘疾人士的津貼及資助，縮短申請時間

勞工處

- 「就業展才能計劃」下的加強措施

社署

- 就「殘疾僱員支援計劃」研究優化措施

延長工作適應期

提高僱主津貼額、指導員獎勵金等

整理「批准的項目類別」清單

輔助儀器的轉讓安排、調高批核的資助額上限

## 策略建議 15

- 採取聯合的就業配對推廣策略，配合一站式的資訊平台及就業支援流程，強化就業配對服務及跟進服務

### 「互動展能就業服務」網站

- ▶ 與社署商討整合及簡化由社署資助的康復機構提供的就業支援服務
- ▶ 透過社署與提供支援公開就業服務的康復機構探討把其僱主網絡提供的職位納入網站的可行性
- ▶ 把社署的「殘疾僱員支援計劃」放在網站顯眼的位置



## 策略建議 15 - 續

- ▶ 採取聯合的就業配對推廣策略，配合一站式的資訊平台及就業支援流程，強化就業配對服務及跟進服務
- ▶ 研究在現行不同機構各自的就業配對及跟進做法上加入一站式的推廣策略 (如「一站式」推廣會、向商會及僱主組織提供聘用殘疾人士的資訊)；及
- ▶ 勞福局會定期就「一站式」的推廣會推行成效諮詢康諮會轄下的就業小組委員會。

一站式

## 策略建議 16

- 持續優化「創業展才能」計劃，並透過「關愛社會的租務安排」便利社會企業租用合適物業，推動社會企業的發展

社署

- 「創業展才能計劃」

資助期完畢後的  
兩年內的  
額外資助

在籌劃階段至  
業務開展前的  
額外資助

與社署及有關  
部門合作宣傳

政府產業署

- 「關愛社會的租務安排」

探討招租時序的銜  
接、開拓合適物業、  
提供招租物業預報

## 策略建議 17

### ➤ 透過創新的推廣策略建立殘疾友善的工作間

增加康復服務公眾教育小組委員會撥款(增至每年2千萬元) 以推廣主題式的公眾教育活動

考慮與傳媒夥伴合作，研究創意宣傳策略

在企業之間建立支援網絡，推動「企業指導員」的概念

與社聯及康復機構重新整合不同嘉許計劃的資源，並檢視嘉許準則

與平機會探討加強有關「提供合理便利 / 調適」指引的宣傳推廣工作

# 書面意見提交

- ▶ 如對《香港康復計劃方案》有任何意見，可以現場提交意見紙，亦可透過電郵、郵寄等方式告知顧問團隊，並請於2020年1月31日或之前提交相關意見。
- ▶ 電郵：[rs.rpp@polyu.edu.hk](mailto:rs.rpp@polyu.edu.hk)
- ▶ 郵寄地址：香港理工大學S座1樓ST109室 《香港康復計劃方案》研究顧問團隊
- ▶ 臨時查詢電話：2263 8384
- ▶ 注意：所有意見一旦提交，《香港康復計劃方案》顧問團隊有權引用有關資料（以撮要或原件形式）作為研究報告的一部分；唯提交人士／團體可選擇將其身份保密。所有引用或刊載與否的最終決定權屬《香港康復計劃方案》顧問團隊所有。